



## NATIONAL PARTNERSHIP FOR ENVIRONMENT-AGRICULTURE AND SUSTAINABLE DEVELOPMENT

22/04/2020

Leading the Congolese communities on a 10-year vision to live up to the sustainable development standards by 2030

How our Organization and the NPEASD Program Members comply with the United Nations Agenda and the Paris Agreement on Climate Change in Congo Democratic Republic of.



**NPEASD**

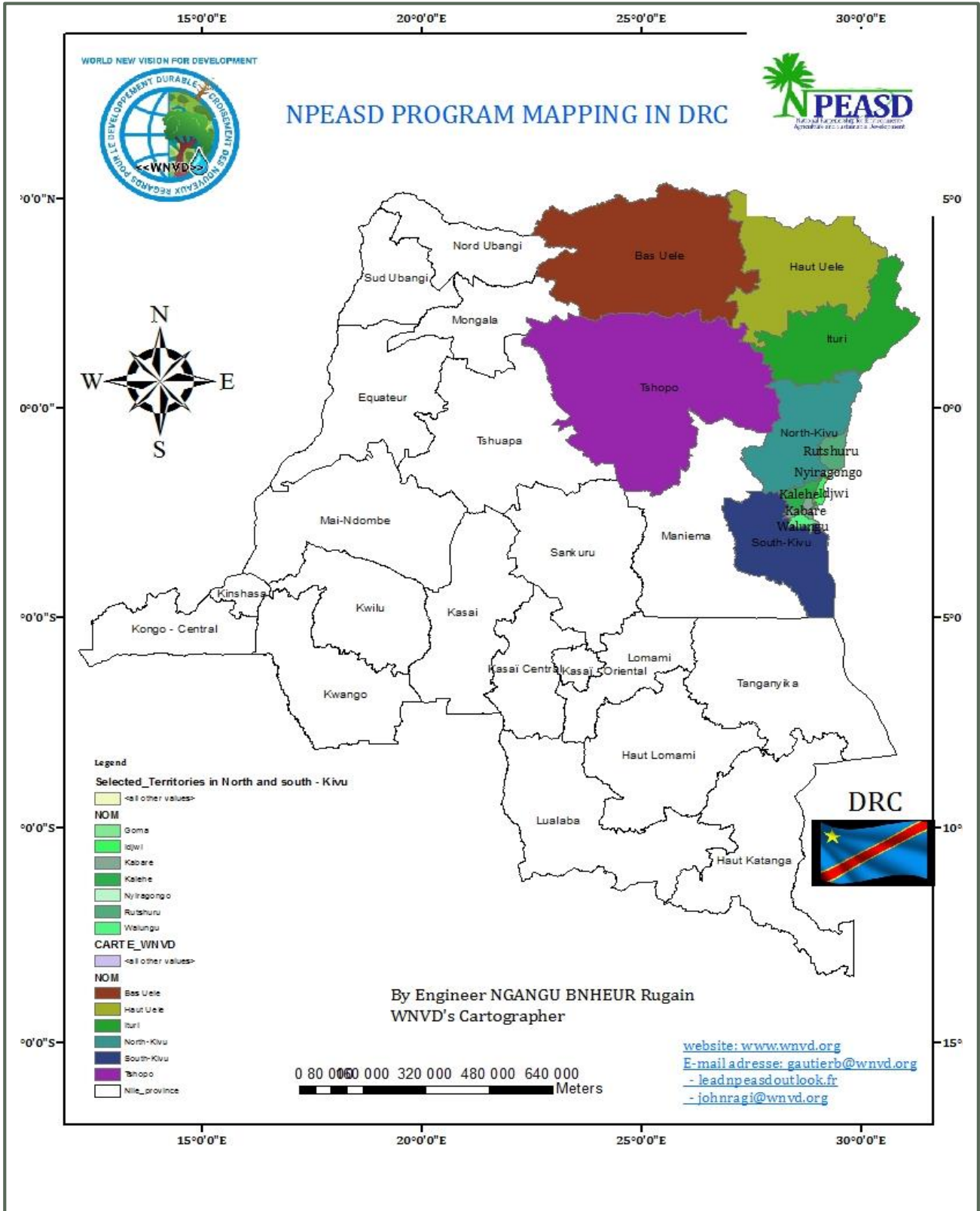
World New Vision for Development

## Content - Table des matières

0. THE NPEASD PROGRAM FIRST PHASE MAPPING .....	2
CARTHOGRAPHIE DE LA PREMIERE PHASE DU PROGRAMME NPEASD.....	2
<b>I. INFORMATION ABOUT WNVD - INFORMATIONS SUR WNVD .....</b>	<b>3</b>
<b>II. NPEASD PROGRAM .....</b>	<b>5</b>
1. CONTEXTUAL JUSTIFICATION – JUSTIFICATION CONTEXTUELLE .....	5
2. NPEASD OBJECTIVES – OBJECTIFS NPEASD .....	7
3. NPEASD DIAGRAM - DIAGRAMME NPEASD.....	9
<b>4.EXPECTED RESULTS – RESULTATS ATTENDUS.....</b>	<b>10</b>
5. LIST AND PRESENTATION OF ACTORS BY ENTITY.....	12
LISTE ET PRESENTATION DES ACTEURS PAR ENTITE .....	12
6. KEY ACTIVITIES AND RESPONSIBILITY ASSIGNMENT BY ENTITY .....	22
ACTIVITES CLEFS ET DISTRIBUTION DES RESPONSABILITES PAR ENTITE .....	22
7. APPLICABLE CHARTER IN THE PROGRAMME IMPLEMENTATION PROCESS .....	23
CHARTE APPLICABLE DANS LA MISE EN CEUVRE DU PROGRAMME.....	23
8. THE NPEASD ONGOING VIEW ON JOB CREATION OPPORTUNITY FOR YOUNG PEOPLE ....	24



0. THE NPEASD PROGRAM FIRST PHASE MAPPING  
 CARTHOGRAPHIE DE LA PREMIERE PHASE DU PROGRAMME NPEASD



## I. INFORMATION ABOUT WNVD - INFORMATIONS SUR WNVD

World New Vision for Development “WNVD” is a Humanitarian development NGO, dedicated to supporting the socio economic growth and sustainable development for vulnerable communities.

### **Vision and Mission:**

The WNVD vision is the advent of modern, resilient, prosperous and united communities in which everyone enjoys the conditions for dignified lives in a largely universal and inalienable nature.

Created in an era where planetary, human, social and economic challenges are globally pressing, and overall; the environmental crisis, poverty and conflicts, in a low resilience context for several vulnerable communities; WNVD has in this regard set up the mission of promoting the change in the ways in which new skills and inclusive and solidarity actions are based in order to respond immediately, resiliently and sustainably to the needs of communities.

### **Achievements:**

Since 2018, WNVD focuses its actions to contributing to the implementation of the Sustainable Development Goals (SDGs), as set in the 2015-2030 agenda by the United Nations. From 2018-2019, its actions were more focused on SDGs # 1, 2, 4, 8, 9, 11, 13 and 15 relating to: the fight against hunger and poverty, promotion of education and quality professional innovation, decent work and economic growth, cities and sustainable communities, land life and the fight against climate change.

World New Vision for Development «WNVD» est une ONG Humanitaire de développement dédiée à l'appui de la croissance socio-économique et développement durable des communautés vulnérables.

### **Vision et Mission :**

La vision de WNVD est l'avènement des communautés modernes, résilientes, prospères et solidaires, dans lesquelles chacun jouit des conditions des vies dignes dans une nature amplement universelle et inaliénable.

Créée à l'ère où les défis planétaires, humains, sociaux et économiques sont globalement pressants, et pardessus; la crise environnementale, la pauvreté et les conflits, dans un contexte de faible résilience pour plusieurs communautés vulnérables, WNVD s'est à cet effet assigné la mission de promouvoir le changement des manières dans la base des nouvelles compétences et d'actions solidaires et inclusives en vue de répondre de façon immédiate, résiliente et durable aux besoins des communautés.

### **Réalisations :**

Depuis 2018, WNVD oriente ses actions dans l'optique de contribuer à la mise en œuvre des ODDs, tel que fixé dans l'agenda 2015-2030 par les United Nations.

De 2018-2019, ses actions ont été plus orientées sur les ODDs #1, 2, 4, 8, 9, 11, 13 et 15 relatifs à : la lutte contre la faim et la pauvreté, promotion de l'éducation et l'innovation professionnelle de qualité, travail décent et croissance économique, villes et communautés durables, vie terrestre ainsi que la lutte contre les changements climatiques.



We have succeeded in implementing the environmental dynamic in 5 secondary schools (in North Kivu), 8 secondary schools in South Kivu... and we have boldly worked with leaders, local authorities and civil society members on the reforestation and climate change, which led to the planting of trees and the anticipation of community measures on hygiene and sanitation. (See: [Integrating Schools Areas into Environmental Education Dynamic](#); [Stand up for environment and Climate Change](#) etc.)

Various actions were achieved in entrepreneurship with young people, humanitarian assistance, agriculture, training on the Sustainable Development Goals etc. (See our [website](#), [Facebook](#), [YouTube](#) etc.). Given the prior obligations to efficiency, the impact of our actions is still too low to live up the standards of our projection on the community future, which requires us to continue working on strategic intervention plans to improve our efficiency on the field.

Nous avons réussi à implémenter la dynamique environnementale dans 5 institutions secondaires (au Nord-Kivu), 8 institutions secondaires au Sud-Kivu...et avons hardiment travaillé avec des leaders, autorités locales et membres de la société civile sur le reboisement et le changement climatique, ce qui a abouti à la plantation des arbres et à l'anticipation des mesures communautaires sur l'hygiène et assainissement. (Voir: [Integrating Schools Areas into Environmental Education Dynamic](#); [Stand up for environment and Climate Change](#) etc.)

Diverses actions ont été réalisées dans l'entrepreneuriat avec les jeunes, l'assistance humanitaire, l'agriculture, formations sur les Objectifs du développement durable etc. (cfr [notre site web](#), [Facebook](#), [YouTube](#) etc.). Compte tenu de certaines contraintes et préalables à l'efficacité, l'impact de nos actions demeure encore trop bas pour rencontrer les standards de notre projection sur l'avenir communautaire, ce qui nous exige de continuer à travailler sur des plans d'interventions stratégiques pour améliorer notre efficacité sur terrain.

## II. NPEASD PROGRAM

### 1. CONTEXTUAL JUSTIFICATION –

Considering the urgency in new actions and actors' solidarity in a context requiring a dynamic of practices' profitability in which a new partnership is a revolutionary alternative in which technical, financial, technological and environmental innovations are cross-cutting, resilient and decisive aspects, contributing to lead the Congolese communities on a growth and economic sustainability vision adapted to the United Nations Agenda and that of Paris Agreement on Climate Change by 2030;

Following the need for the Democratic Republic of Congo to emphasize the real strategic plan that enable the promotion of emerging actions with a view of quick and lasting impact on socio-economic and environmental challenges;

Based on beliefs that a sustainable world advent is the result of mindset towards revolution time in responsible stewardship and efforts consolidation that bring people to collectively act to save the common heritage;

Knowing that it's now the awaited time for Congolese communities to anticipating the strong mobilization of the Actors' powers and actions to solidly act in a 10-year vision in view of reaching impact on a development model expected by 2030;

### JUSTIFICATION CONTEXTUELLE

Considérant l'urgence de nouvelles actions et d'une nouvelle solidarité des acteurs dans un contexte nécessitant une dynamique des pratiques de profitabilité dans lesquels un nouveau partenariat est un alternatif révolutionnaire dont les innovations techniques, financières, technologiques et environnementales sont des aspects transversaux, résilients et déterminants contribuant à l'entraînement des communautés congolaises sur une vision de croissance et durabilité économique adaptée à l'agenda 2030 des Nations Unies et celui de l'Accord de Paris sur le Climat ;

Etant donné la nécessité pour la République Démocratique du Congo de concourir à un véritable plan stratégique pouvant permettre la promotion des actions émergentes en vue d'un impact rapide et durable sur les défis socio-économiques et environnementaux ;

Fondé sur des convictions que l'avènement d'un monde durable est le résultat d'un état d'esprit vers le temps de la révolution dans l'intendance responsable et la consolidation des efforts qui amènent les gens à agir collectivement pour sauver le patrimoine commun;

Sachant qu'aujourd'hui est le moment attendu pour les communautés congolaises d'anticiper la forte mobilisation des pouvoirs et des actions des acteurs afin d'agir solidement dans une vision décennale pour atteindre l'impact sur le modèle de développement attendu d'ici 2030;



Recognizing the environmental and agricultural strategic and fundamental position in this modernity;

We have set up the [NPEASD Program: National Partnership for Environment - Agriculture and Sustainable Development](#), to contribute to the national solidarity reinforcement in the implementation of effective actions for community growth and development of generations thanks to rational and efficient management of natural resources.

Reconnaissant la position stratégique et fondamentale du secteur environnemental et agricole dans cette modernité;

Nous avons mis en place le Programme NPEASD : [National Partnership for Environment – Agriculture and Sustainable Development](#), en vue de contribuer au renforcement de la solidarité nationale dans la mise en œuvre des actions efficaces pour une croissance communautaire et un développement des générations grâce à une gestion rationnelle et efficiente des ressources naturelles.



## 2. NPEASD OBJECTIVES – OBJECTIFS NPEASD

- ✚ Contribute to the advancement of a new multi-stakeholder dynamic working together and diversifying services to combat hunger and poverty, adapt an organic, circular and transferable economy, create employment opportunities for millions of people, generate green growth, conserve and exploit natural resources efficiently and sustainably;
- ✚ Contribute to the promotion of agriculture and the environment on the job market and of the sustainable economic industry;
- ✚ Contribute to the popularization of the SDGs and their application at the level of civil society organizations, educational institutions and the private sector in order to help them to consider programs adapted to the needs of community sustainability in their planning and actions process;
- ✚ Facilitate access to technical and financial possibilities for actions by individuals and groups;
- ✚ Contribute to the strategic and progressive development of a roadmap to share with government, international organizations, United Nations Agencies, etc. to support their response processes in favor of Action plans focused on real community sustainability;
- ✚ Contribuer à l'avancement d'une nouvelle dynamique multi-acteurs travaillant ensemble et en diversification des services pour combattre la faim et la pauvreté, adapter une économie biologique, circulaire et transférable, créer des possibilités d'emploi pour des millions de personnes, générer une croissance verte, conserver et exploiter les ressources naturelles de façon efficiente et durable;
- ✚ Contribuer à la promotion de l'agriculture et l'environnement sur le marché de l'emploi et de l'industrie économique durable ;
- ✚ Contribuer à la vulgarisation des ODDs et à leur application au niveau des organisations de la société civile, des institutions éducationnelles et du secteur privé afin de les aider à envisager des programmes adaptés aux besoins de durabilité communautaire dans leur processus de planification et d'actions;
- ✚ Faciliter l'accès aux possibilités techniques et financières pour des actions des individus et des groupes ;
- ✚ Contribuer à l'élaboration stratégique et progressive d'une feuille de route à partager au gouvernement, aux organismes internationaux, aux agences des Nations Unis...pour appuyer leurs processus de réponses en faveur des plans d'actions axés sur la véritable durabilité communautaire ;





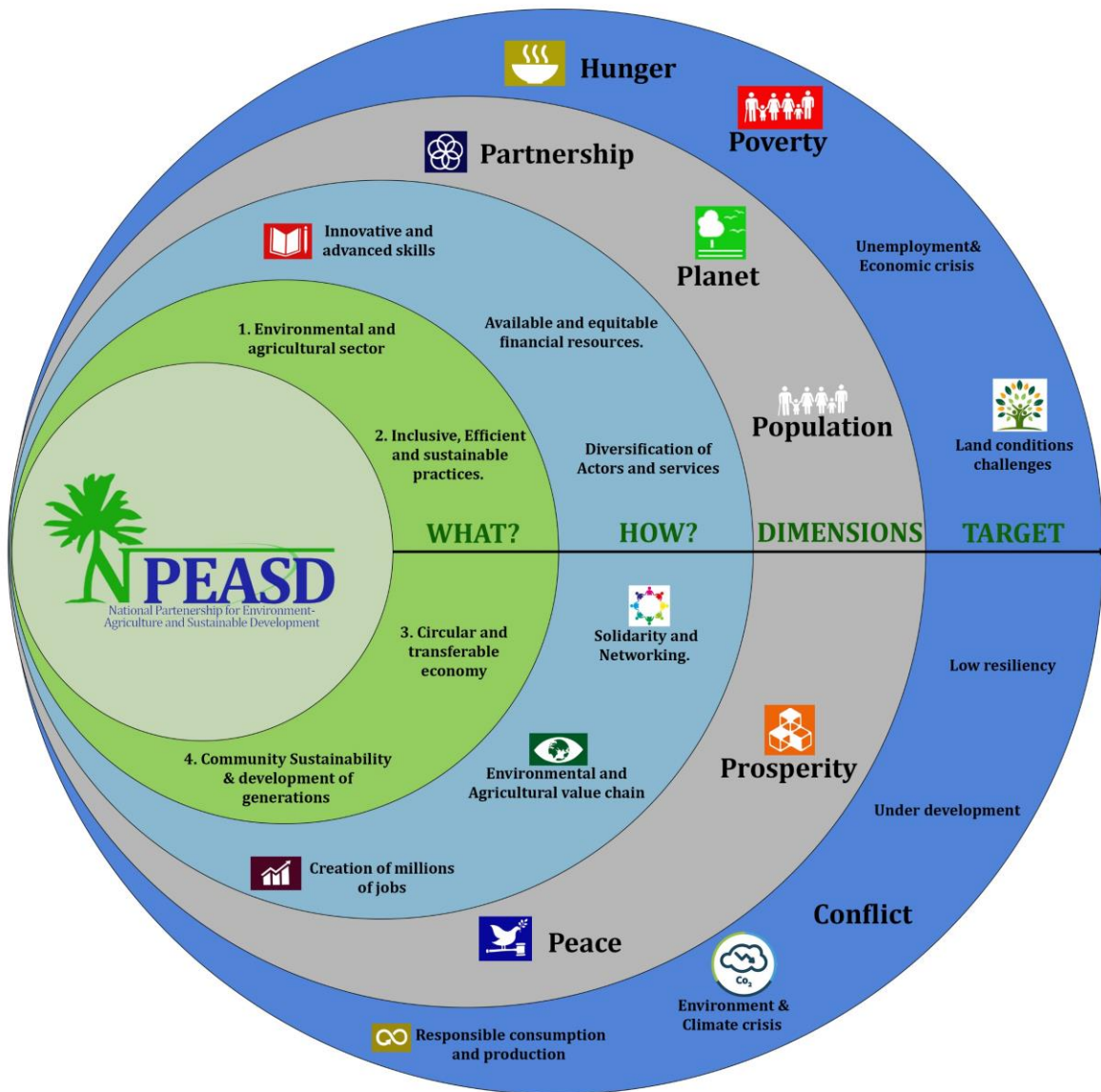
- ✚ Work in partnership in the achievement of objectives at a community and national level, including the mobilization of common resources;
  - ✚ At the end; work and ensure a framework oriented towards the application of the principle of equity as well as accountability practices and standards in the agricultural and environmental sector.
- ✚ Travailler en partenariat dans la réalisation des objectifs à l'échelle communautaire et nationale, y compris la mobilisation des ressources en commun ;
  - ✚ Et enfin; travailler et veiller à un cadre orienté vis-à-vis de l'application du principe d'équité ainsi que des pratiques et normes de redévabilité dans le secteur agricole et environnemental.



### 3. NPEASD DIAGRAM - DIAGRAMME NPEASD

This diagram sheds light on the synthesis of the NPEASD program. It describes a brief overview on **what** will be done during its implementation, **how** and in what **dimensions** do the interventions will be carried out and the **challenges** to be eradicated.

Ce diagramme met en lumière la synthèse du Programme NPEASD. Il décrit un bref aperçu sur **ce qui** sera fait tout au long de sa mise en œuvre, **comment** et dans quelles **dimensions** les interventions seront orientées ainsi que **les défis** à éradiquer.



#### 4. EXPECTED RESULTS – RESULTATS ATTENDUS

The NPEASD program is developed for a ten-year period (2020-2030), a period during which WNVD, NPEASD members, Congolese communities and all the partners expect to witness a gradual and achieved change as follows:

1. The great deal of solidarity is enhanced and actors collaborate for community development actions;
2. The rate of poverty and malnutrition is significantly reduced within families and communities enjoy food security and access sustainable livelihoods;
3. Farming communities are led back on a restorative system of ecological balance, producing and consuming organic products and maintaining their domain over the long term, while improving biodiversity and soil productivity;
4. Communities produce and consume responsibly, so that demand and supply are in line with community reserve capacity. For example, the need for coals/firewood or building materials no longer make devastating subjects of forests (then, cutting down a tree = plant 5);
5. The exploitation of economic actions in the DRC has now integrated environmental modernity and actors have contributed to the reduction of net greenhouse gas emissions. At this level, companies have made an effective contribution in the distribution of clean and renewable energy and gradually avoiding the exploitation of fossil fuels, which are responsible of greenhouse gas emissions and air pollution;

Le programme NPEASD est développé pour une durée décennale (soit 2020-2030), une période pendant laquelle WNVD, les membres du Programme NPEASD, les communautés congolaises ainsi que tous les partenaires devront assister à un changement progressif et opéré de la manière suivante :

1. Une grande solidarité est renforcée et les acteurs collaborent dans les actions du développement des communautés;
2. Le taux de pauvreté et malnutrition est réduit considérablement dans les familles et les communautés jouissent d'une sécurité alimentaire et accèdent aux moyens de subsistances durables ;
3. Les communautés agriculteurs sont de nouveau entraînées sur un système restaurateur d'un équilibre écologique, elles produisent et consomment des produits bio et maintiennent leur domaine sur le long terme, tout en améliorant la biodiversité et la productivité du sol ;
4. Les communautés produisent et consomment de manière responsable, à tel enseigne que la demande et l'offre sont conformes à la capacité de réserve communautaire. Par exemple, les besoins en charbons et/ou bois de chauffe ou en matériaux de construction ne font plus des sujets dévastateurs des forêts (d'où couper un arbre = en planter 5) ;
5. L'exploitation des actions économiques en RDC a désormais intégré la modernité environnementale et les acteurs ont contribué à la réduction des émissions nettes de gaz à effet de serre. A ce niveau, les entreprises ont efficacement contribué à la distribution des énergies propres et renouvelables et évitent graduellement l'exploitation des combustibles fossiles, qui sont responsables des émissions de gaz à effet de serre et de pollution de l'air ;



6. The volume and waste production is clearly prevented and reduced by recycling activities and reuse, effectively contributing to the rational and sustainable management of resources;

7. Scientific and technological means are adapted to the modes of production and responsible consumption;

8. The fundamental knowledge and skills are transferred to the actors and the communities develop a lifestyle in harmony with nature;

9. Actors maintain strategic, interdependent and sustainable relationships, collaborate in the implementation of projects that bring together funders, producers, processors, distributors, retailers, service providers, social and environmentalist advocates and lawmakers, creating jobs, wealth and preserving the environment;

10. ±1 500,000 people have directly accessed employment, either 3,674% out of 70% youth unemployment rate in the DRC (accordant sources);

11. Tools are set up and used to monitor the NPEASD impact on shared and sustainable development in the DRC.

6. Le volume et la production des déchets sont nettement prévenus et réduits par les activités de recyclage et réutilisation, contribuant efficacement à la gestion rationnelle et durable des ressources ;

7. Des moyens scientifiques et technologiques sont adaptés aux modes de production et consommation responsable ;

8. Les connaissances et compétences de base sont transférées aux acteurs et les communautés développent un style de vie en harmonie avec la nature ;

9. les acteurs entretiennent des relations stratégiques, interdépendantes et durables, ils collaborent dans la mise en œuvre des projets réunissant à la fois les financiers, les producteurs, les transformateurs, les distributeurs, les détaillants, les fournisseurs des services, les défenseurs sociaux et environnementalistes ainsi que les règlementaires, créant de l'emploi, des richesses et préservant l'environnement ;

10. ± 1 500 000 personnes ont directement accédé à l'emploi, soit 3,674% réduit du taux de chômage de 70% chez les jeunes en RDC (sources concordantes);

11. Des outils sont mis en place et utilisés dans le suivi de l'impact NPEASD sur le développement partagé et durable en RDC.

## 5. LIST AND PRESENTATION OF ACTORS BY ENTITY

### LISTE ET PRESENTATION DES ACTEURS PAR ENTITE

The entities involved in setting up the first NPEASD phase are composed of different and complementary actors. We consider this diversity in the partnership as to be a relevant element in the SDGs' cross-sectional application as directly matching within the NPEASD program.

These entities are thus divided by college, herewith listed and presented below in the authentic version presented to WNVD.

Les entités ayant participé à la mise en place de la première phase NPEASD sont composées des acteurs différents et complémentaires. Nous considérons cette diversité dans le partenariat comme un élément pertinent dans l'application transversale des ODDs tel que directement assortis du programme NPEASD.

Ces entités sont ainsi réparties par collège, listées et présentées ci-dessous dans la version authentique telle que présentée à WNVD:

#### 1. List – Liste

##### A. Farmers' Associations and Collectives Associations et collectifs des agriculteurs

1. Action de l'Autoprise en charge pour le Développement, AAD (Momosho, South-Kivu)
2. Action pour le Développement du Citoyen, ADC (Bukavu, South-Kivu)
3. Association des Facilitateurs pour le Développement Intégré, AFDI (Goma)
4. Action Intégrée pour le Relèvement Communautaire et la Protection de l'Environnement, AIRCPE (Kitshanga, North-Kivu)
5. Action au Progrès pour l'Autopromotion, APA (Goma)
6. Engagement des Jeunes pour la Protection de l'Environnement et Développement, EJPED (Goma)
7. Femmes Entrepreneures pour le Développement, FED (North-Kivu)
8. Fonds des Organisations de Charité et la Consolidation de la Paix, FOCCOP (Eastern-DRC)
9. Lima Resilience (Goma, North Kivu)
10. New Vision for Peace, NVP (North-Kivu)
11. Passionnés du Développement, PADEV (South-Kivu)
12. Groupe de la jeunesse chrétienne SUNSET (Goma)
13. Union des Femmes Insulaires, UFIN (Idjwi, South-Kivu)
14. Youth Engaged for Development and Social Progress, YEDSP (Goma)



## B. NGOs and Collectives - ONGs et Collectifs

15. Action de Compassion aux Vulnérables, ACV (North-Kivu)
16. Action de Développement Social en Afrique, ADSA (Uvira, South-Kivu)
17. Emergency and Development Services, EDS-SUD (Eastern-DRC)
18. Fondation Vision d'Aigle, FVA Foundation (Eastern-DRC)
19. Grace Center (Eastern DRC)
20. Humanitarian Assistance for Development, HAD (Eastern-DRC)
21. Initiative pour le Développement Endogène, IDE (Eastern-DRC)
22. Fondation Ibrahim Lawson Fofana, ILF Foundation (Goma, North-Kivu)
23. Initiative pour le Progrès et Développement Endogène, IPDE (Goma, North-Kivu)
24. Jeunesse Congolaise en Action, JCA (Goma, North-Kivu)
25. Mission de Compassion dans le Monde, MCM (North-Kivu)
26. Organisation Congolaise du Bambou, OCB (Esatern-DRC)
27. Solidarité pour l'Encadrement et Lutte contre la Pauvreté, SELP (Eastern-DRC)
28. Union pour la Promotion - la Défense des Droits Humains et Environnement, UPDDHE/GL (DRC)
29. Victims' Hope DRC, VH-DRC (Eastern-DRC)
30. World New Vision for Development, WNVD (DRC)

## C. Media Associations - Associations Médias

31. Radio Communautaire la Vérité, RACOV FM (Rutshuru, North-Kivu)

## D. Enterprises, Cooperatives and Startups Entreprises, Coopératives et Startups

32. Alfajiri Network (Goma)
33. Bunifu Trading Network, BTN (Goma, DRC)
34. Coopérative Agropastorale Virunga, CAPV (Estearn-DRC)
35. Société Coopérative des Producteurs Novateurs du Café au Kivu, SCPNCK (Idjwi, Kivu)
36. Kivu Green Company (Goma, North-Kivu)
37. Perfect Company (Goma, North-Kivu)
38. ProBio Company (South-Kivu)
39. Sage Entrepreneurs Academy, SEA Company (Bukavu, South-Kivu)
40. Société Mulengero, SOMUL SARL (North-Kivu)
41. Vegetable Food, VF Company (Rutshuru, North-Kivu)

## E. Research and Capacity Building Centers Centres des Recherches et Renforcement des Capacités

42. Collectif d'Intellectuels pour le Renforcement de l'Education, CIPRE (North-Kivu)
43. Institut du Genre-Développement et Démocratie, IGDD (Mulamba-Idjwi, South-Kivu)

## 2. Presentation - Présentation

### A. Farmers' Associations and Collectives Associations et collectifs des agriculteurs



**Action de l'Autoprise en charge pour le Développement**  
(Mumosho, South-Kivu)

AAD est une Association sans but lucratif œuvrant en milieu rural. Notre mission est de contribuer au développement du milieu rural pour l'autoprise en charge. Notre centre d'activité est la sécurité alimentaire et moyens des subsistances durables mais aussi l'élevage, paix et transformation des conflits chez les paysans.



**Action pour le Développement du Citoyen** (Bukavu)

ADC a pour mission d'amener les citoyens congolais et vulnérables à une autoprise en charge socio-économique dans un environnement sain et où leurs droits sont respectés.



**Association des Facilitateurs pour le Développement Intégré** (Goma)

AFDI est engagée à travailler avec les catégories vulnérables dont les personnes analphabètes, ignorantes et attentistes afin qu'elles soient capables de lire et exploiter leur environnement pour leur auto prise en charge grâce aux techniques de renforcement des capacités et du pouvoir via l'alphabétisation fonctionnelle et conscientisant de Paulo Freire.



**Action Intégrée pour le Relèvement Communautaire et la Protection de l'Environnement** (Kitshanga, North-Kivu)

Notre mission est de contribuer à la promotion de la sécurité humaine par des actions visant à prémunir les individus contre les menaces (Pauvreté persistante, chômage, Faim, famine, malnutrition chronique, Dégradation de l'environnement, épuisement des ressources, catastrophes naturelles, pollution...)



**Action au Progrès pour l'Autopromotion** (Goma)

APA est une organisation constituée dans sa grande partie des jeunes unis pour la promotion de l'entrepreneuriat et du développement du Congo. Notre mission est d'organiser un monde entrepreneurial des jeunes et le rendre universellement accessible et pertinent.



**Engagement des Jeunes pour la Protection de l'Environnement et le Développement** (Goma)

Notre mission est d'assurer une prise de conscience à la jeunesse sur la nécessité de protéger l'environnement et promouvoir un développement durable par des actions jeunes en RDC. Notre centre d'activité est l'éducation des jeunes en matière environnementale.



### Femmes Entrepreneures pour le Développement (Goma)

FED a pour mission de promouvoir les communautés vers le développement durable au travers l'Education, un Environnement sain, une alimentation adéquate, la paix, la santé, l'Entrepreneuriat des femmes et le respect de genre pour tous.



### Fonds des Organisations de Charité et Consolidation de la Paix (Eastern - DRC)

FOCCOP a la mission de promouvoir des actions charitables pour consolidation de la paix et la protection de l'environnement en RDCongo <http://www.facebook/FOCCOP>



### New Vision for Peace (North-Kivu)

La mission de NVP est de Faire de l'agriculture une opportunité d'entrepreneuriat pour les jeunes et Aménager des espaces verts dans toutes les provinces de la République Démocratique du Congo



### Passionnés de Développement (Bukavu)

PADEV est une association créée en date du 1<sup>er</sup> Mai 2017 à KALAMBO (Sud-Kivu) en vue de promouvoir le développement en milieu rural. Notre mission est de promouvoir un développement endogène et intégral à travers les initiatives individuelles et collectives.



### Jeunesse Chrétienne SUNSET (Goma)

La mission du Group SUNSET est de promouvoir le développement spirituel et socioéconomique de la jeunesse dans la Province du Nord-Kivu en République Démocratique du Congo.



### Union des Femmes Insulaires (Idjwi, South-Kivu Province)

UFIN est une association paysanne des agriculteurs dont la mission est de favoriser des mécanismes solidaires de lutte contre la pauvreté, la famine, l'exclusion, la discrimination et l'analphabétisme de femmes insulaires.



### Youth Engaged for Development and Social Progress (Goma)

Notre mission est de contribuer au progrès social de la jeunesse et au développement des communautés vulnérables. Nous travaillons à faire connaître à la jeunesse leurs potentiels et initiations des activités directement orientées vers les besoins des jeunes.



### Lima Resilience (Goma)

Lima Resilience millite pour la promotion de la Bonne Gouvernance, la lutte contre les violences basés sur le genre et promotion du droit de la femme et de la jeune fille en milieux sociaux professionnels et politico-administratif. Promouvoir l'agriculture et lutter contre l'insécurité alimentaire.

*National Partnership for Environment-Agriculture and Sustainable Development  
World New Vision for Development*

[www.wnvd.org](http://www.wnvd.org) [leadnpeasd@outlook.fr](mailto:leadnpeasd@outlook.fr) [gautierb@wnvd.org](mailto:gautierb@wnvd.org) [johnragi@wnvd.org](mailto:johnragi@wnvd.org)

WORLD NEW VISION FOR DEVELOPMENT



## B. NGOs and Collectives - ONGs et Collectifs



**Action de Compassion aux Vulnérables** (North-Kivu)

La mission d'ACV est d'éduquer; soutenir et défendre les personnes vulnérables en RDC. ACV travaille depuis 9 ans dans le domaine humanitaire avec une forte concentration dans le domaine éducatif et la sécurité alimentaire avec les enfants et les personnes vulnérables <http://www.acvcompassion.org>



**Action de Développement Social en Afrique** (Uvira, South-Kivu)

ADSA a la mission de garantir un développement social dans les communautés africaines, être présent et opérationnel dans les milieux ruraux et urbains de l'Afrique, faciliter la paix, la santé et combattre contre la stigmatisation. Notre centre d'activité est la sécurité alimentaire avec beaucoup d'activités réalisées à Kicula (territoire de Fizzi, Sud-Kivu).



**Emergency and Development Services** (North-Kivu)

Créé en 2018, EDS-SUD a pour mission de contribuer à la mise en œuvre des programmes humanitaires pour répondre aux urgences vers un accompagnement communautaire multisectoriel sous-tendu par un développement durable et poursuivre les stratégies de réduction de la pauvreté <http://www.edssud.org>



**Fondation Vision d'Aigle** (South-Kivu)

La mission de FVA Fondation est de promouvoir des actions pour la paix et le développement socio-économique des communautés rurales de la RDC en générale et d'une manière spécifique des jeunes et femmes en suivant l'appel de l'actuel Chef de l'Etat pour répondre à la souffrance humaine, en aidant les communautés à sortir de l'extrême pauvreté <http://www.fva-drc.org>



**Grace Center**

**Grace Center** (Esatern - DRC)

La mission de Grace Center est de promouvoir le développement rural dans les provinces du Sud et Nord Kivu, respectueux de l'environnement, de façon durable et équitable <http://www.gracecenter-drc.org>



**Humanitarian Assistance for Development** (Esatern - DRC)

HAD milite pour l'amélioration des conditions de vie des populations de la RDC, à travers la promotion de l'éducation des enfants délaissés, la lutte contre la pauvreté, la gestion des conflits, la promotion de la paix et la cohabitation pacifique, protection de l'environnement et la promotion de soins de santé primaire <http://www.had-ong.org>







### Initiative pour le Développement Endogène (DRC)

Les objectifs de l'IDE sont : Conduire les communautés à l'autopromotion, Promouvoir la réinsertion socio-économique des couches défavorisées et plus particulièrement les femmes et les enfants des familles défavorisées, diffuser la culture du patrimoine commun et plus particulièrement l'environnement, inscrire la culture au centre du développement <http://www.ide-rdc.org>



### Ibrahim Lawson Fofanah Foundation (North-Kivu)

La mission d'ILF est d'assister les nécessiteux en situation difficile par la scolarisation, les actions de relance socioéconomique et lutte contre le réchauffement climatique. ILF travaille pour la promotion de la paix et relèvement des communautés vulnérables <https://www.facebook.com/100007393774472/posts/2594720614117706/?app=fbl>



### Initiative pour le Progrès et le Développement Endogène (IPDE)

IPDE a pour mission de travailler dans différents domaines pour le progrès et le développement endogène en cherchant les voies et moyens de combattre la pauvreté au Nord-Kivu et en RDC. Depuis son existence jusqu'à nos jours IPDE réalise des séances de sensibilisation sur la bonne gouvernance et la gestion des déchets et ordures ménagères dans le Masisi et Walikale



### Jeunesse Congolaise en Action (Eastern DRC)

La JCA travaille pour la promotion d'une nouvelle gouvernance qui accorde à tous et aux jeunes en particulier, l'opportunité d'une nouvelle citoyenneté fondée sur la justice, la paix et le travail. Nous travaillons depuis 2018 dans l'agriculture, sur l'approche « Zéro labour » afin de contribuer à la révolution agricole en RDC <http://jca-rdc.org>



### Mission de Compassion dans le Monde (North-Kivu)

MCM a pour mission de Contribuer à l'amélioration des conditions des vies des peuples Congolais en Général et celui des milieux ruraux en particulier grâce à l'agriculture. Depuis 2 ans, MCM travaille dans la culture maraichère dans le territoire de Walikale afin d'aider les communautés à lutter contre la faim et la malnutrition. <https://www.facebook.com/109673494029365/posts/109749054021809/?sfnsn=mo>



### Organisation Congolaise du Bambou (DRC)

La mission de l'OCB est de promouvoir la culture du bambou pour la protection de l'environnement (changement climatique et la lutte contre l'érosion) et la création d'une économie verte en République Démocratique du Congo. L'OCB a une expérience de 3 ans en matière de la lutte antiérosive et lutte contre le changement climatique, en partenariat avec FAO <http://www.facebook.com/OCB>







**Solidarité pour l'Encadrement  
et Lutte contre la Pauvreté**  
(Eastern-DRC)

SELP travaille à l'éradication de la pauvreté dans toutes ses formes à travers les actions communautaires, la formation pour le renforcement des capacités, mobilisation communautaire, AGR et actions solidaires. SELP dispose actuellement d'un centre de rattrapage scolaire et d'un atelier de menuiserie qui reçoivent les jeunes désœuvrés, démobilisés des groupes armés, les enfants vulnérables et ceux retranchés des carrés miniers dans le territoire de Walikale à Matshumbi et un dans la ville de Goma (Kahembe), 3 écoles secondaires (formations formelles) etc.

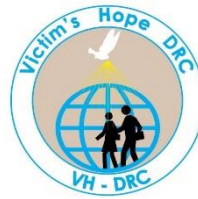
<http://www.selpaction.org>



**Union pour la Promotion – la  
Défense des Droits Humains et  
l'Environnement** (DRC)

La mission de UPDDHE/GL est de mobiliser les communautés locales, les acteurs nationaux et internationaux dans la promotion et défense des droits humains, la consolidation de la paix dans la Région des Grands Lacs ; contribuer à la promotion et protection de l'environnement en vue de le maintenir un environnement équilibré de façon durable ; promouvoir l'autonomisation des femmes et jeunes pour une résilience effective et durable dans le respect des principes humanitaires. UPDDHE/GL conduit diverses actions pour des réponses directes et en partenariat avec plusieurs acteurs internationaux tels que : ABA, MONUSCO, HRW, Save the Children, SFCG, Freedom House, Pax Christ International etc.

<http://www.upddhegl.org>



**Victimes' Hope**  
(DRC)

Notre mission est de promouvoir les droits humains à travers une assistance opportune et efficace à l'endroit des victimes vulnérabilisées par différentes crises de nature humaine et naturelle dans un contexte fragile. Nous avons déjà réalisées d'activités notamment : l'accompagnement et l'encadrement des petits agriculteurs des groupes d'Irhambi et Bushumba (Katana, Sud-Kivu) sur les techniques culturales et sur l'agroforesterie, des sensibilisations des écoles du Groupement Cirunga et Kagabi sur le changement climatique

<http://www.victimshopedrc.org>

WORLD NEW VISION FOR DEVELOPMENT



**World New Vision for  
Development** (DRC)

WNVD is a Humanitarian NGO from Congolese rights, governed by Law 004/2001 of July 20, 2001, stating on general provisions applicable to non-profit and public institutions in DRC. Created in the generalized crisis context that has subjected many communities to alarming life conditions; determined to be part of a new era of action in strengthening efforts towards stability and prosperity for present and future generations; confident of the undeniable potential, the concern, the will and the power of global solidarity in the promotion of a just, equitable, resilient and sustainable society; the WNVD's mission is to support the solidarity and new practices application for communities' economic growth and sustainability. WNVD is currently working on regional and national environmental policies including the initiation and coordination of NPEASD Program <http://www.wnvd.org>

*National Partnership for Environment-Agriculture and Sustainable Development*  
*World New Vision for Development*

[www.wnvd.org](http://www.wnvd.org) [leadnpeasd@outlook.fr](mailto:leadnpeasd@outlook.fr) [gautierb@wnvd.org](mailto:gautierb@wnvd.org) [johnragi@wnvd.org](mailto:johnragi@wnvd.org)

WORLD NEW VISION FOR DEVELOPMENT



### C. Media Associations - Associations Médias



**Radio Communautaire la Vérité**  
(Rutshuru, North-Kivu)

Nous sommes la Radio Communautaire la Vérité, purement environnementale mais aussi qui touche les aspects de la pacification et développement. C'est une Radio créée depuis l'année 2016 et qui émet des émissions de sensibilisation de la population riveraine sur la protection de l'écosystème et tout l'environnement dans son ensemble. Plus de 50% de nos émissions renferment des programmes sur la protection de l'environnement, 25% pour la paix et 25% des émissions portant sur le développement communautaire.

### D. Enterprises, Cooperatives and Startups Entreprises, Coopératives et Startups



**Alfajiri Network** (Goma)

Alfajiri Network se fixe comme mission, la résolution des conflits et la consolidation de la paix, la lutte contre la famine et la malnutrition à l'EST de la RDC par la voie de l'agriculture, élevage et pisciculture.



**Coopérative Agro Pastorale - Virunga** (Eastern DRC)

La mission de la CAPV est le développement et relance économique basée sur l'exploitation agricole écoresponsable; l'Autonomisation des femmes, victimes des violences sexuelles, des personnes vivant avec le VIH, la Gestion de la tenure foncière et prévention des conflits fonciers. CAPV a travaillé avec plusieurs partenaires dans le domaine de la structuration des paysans en coopératives tel que PNUD, FONER RDC, SNV-BAD et Hope solutions.



**Kivu Green** (North-Kivu)

Notre mission est de mettre en place des solutions technologiques dans le souci majeur de faciliter, connecter, optimiser et promouvoir le secteur primaire (agriculture, pêche et élevage) en RDC. Kivu Green a remporté en novembre 2019 le prix international lors d'agri startup summit (en France) <https://kivugreen.com/>



**Perfect** (North-Kivu)

Perfect travaille pour un monde sans déchets où chaque individu fait partie du développement et de la protection de l'environnement. Il y a 3 ans que PERFECT œuvre dans la protection de l'environnement et lutte contre le changement climatique, la pollution et mauvaise gestion des déchets. Nous fabriquons actuellement des meubles de luxe durables et accessibles à un prix abordable avec des produits alternatifs (déchets non biodégradables).

<http://www.perfect-design.net>



### Production Biologique du Kivu (South-Kivu)

Nous produisons bio et nous investissons dans l'élevage et agriculture. Notre mission est d'amener les sud-kivusiens à consommer chez-nous, à prendre l'intérêt et l'initiative de relever les défis dans la consommation locale. Nous avons passé toute notre jeunesse dans un domaine agricole et rural, ce qui nous a procuré plus d'attention sur les avantages de produire et consommer des produits biologiques.



### Sage Entrepreneurs Academy (South-Kivu)

Nous aidons à créer la prochaine génération des leaders entrepreneurs dont leurs innovations et entreprises sociales répondent à la satisfaction des besoins majeurs d'aujourd'hui ainsi que de demain dans leurs communautés. Nous avons des compétences variées dans l'entretien des relations commerciales, un fondement idéal pour le succès des petits et grands entrepreneurs congolais. <http://www.sageacademia.com>



### Vegetable Food (Rutshuru, North-Kivu)

VF Company travail pour lutter contre la faim en RDC en générale et en particulier au Nord-Kivu, accompagner les agriculteurs pour améliorer leur système agricole afin d'avoir un bon rendement, Avoir un grenier agricole au village qui va fournir la ville de Goma en aliments de quantité et de qualité, Faire la campagne agricole dans nos territoire pour avoir toujours un bon rendement. Apprendre à la population de cultiver sans engrais chimiques pour lutter contre la destruction du sol.



### Bunifu Trading Network (Goma -DRC)

BTN is a fledging private company that works to expand business and trade system in line with ecological policies in DRC. Its mission is broader and emphasizes to mining and real estate investments, conducting manufacture and minerals processing plans for Congolese economic emergence that create millions of jobs <http://btn-llc.com>



### Société Mulengero (North-Kivu)

La société SOMULE SARL a pour mission de promouvoir un monde meilleur basé sur une justice sociale et distributive. Son but est de contribuer à l'amélioration de la qualité de vie des populations vulnérables, leurs mobiliser pour une auto prise en charge effective des problèmes sociaux. SOMULE SARL a beaucoup d'expérience dans le domaine de l'agriculture et a exploité une superficie de 7ha de Maïs, soja et arachide dans sa saisons A et B à Kisharo (Rutshuru) et reboisement d'une superficie de 7 ha d'acacia à kahunga etc. <http://www.facebook/société-mulengero-SOMUL-sarl>



### Société Coopérative des Producteurs Novateurs du Café au Kivu (Idjwi)

Notre mission est d'être le catalyseur pour le changement innovant visant l'autonomie des producteurs du café dans un monde rural juste, prospère et respectueux de l'environnement la SCPNCCK a l'expérience de 9 ans dans la chaîne de valeur café, travaillant avec différents partenaires au niveau global pour contribuer au développement des communautés paysannes du Kivu. D'amples informations sur la SCPNCCK peuvent être lues sur : <http://www.cpnck.com>

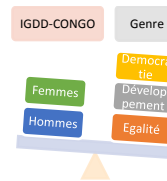


## E. Research and Capacity Building Centers Centres des Recherches et Renforcement des Capacités



**Collectifs d'Intellectuels Pour le  
Renforcement de l'Éducation  
(North-Kivu)**

La mission de CIPRE est de Renforcer l'Éducation dans toutes ses formes pour s'assurer de l'avenir meilleur des jeunes en particulier et de toute la population en général. Nous avons déjà réalisé plusieurs activités, notamment en Education, protection et assistance sociale. Notre centre d'activité est la sécurité alimentaire et moyenne de substance durable, éducation environnementale et changement climatique.



**Institut du Genre-  
Développement et Démocratie  
(South-Kivu)**

IGDD a comme mission de contribuer à l'éradication des violences basées sur le genre à travers 3 piliers : Une programmation et plaidoyers adéquats répondant aux besoins des communautés ; le renforcement des capacités multisectorielles des femmes et filles et des organisations des femmes; renforcement des capacités des individus, organisations et institutions privées et Gouvernementales sur le Genre et différents sujets relatifs aux Violences, Environnement



## 6. KEY ACTIVITIES AND RESPONSIBILITY ASSIGNMENT BY ENTITY

### ACTIVITES CLEFS ET DISTRIBUTION DES RESPONSABILITES PAR ENTITE

During the NPEASD implementation, actors will always be assigned responsibilities based on the size of available resources, their experience fields and their ability to drive great results. In the meantime, below the proposed plan:

#### NGOs, Farmers' Associations and Agricultural Cooperatives

**Responsibility:** Conducting activities related to organic agriculture (applying agricultural value chain system), reforestation, draining and planning of farming areas roads as well as Water, Hygiene and Sanitation.

#### Enterprises and Startups

**Responsibility:** conducting activities related to waste disposal and recycling, clean energy development and technologies of production and distribution.

#### Research and capacity building centers

**Responsibility:** Working with WNVD, financial partners, Government and other multidimensional-based skills Actors to conduct activities related to stakeholders' capacity building, set up response standards and monitor the program's impact on socio-economic and environmental progress.

Pendant la mise en œuvre du Programme NPEASD, les acteurs seront toujours attribués des responsabilités suivant la taille des ressources disponibles, leurs domaines d'expériences ainsi que leurs capacités de conduire des grands résultats. En attendant, ci-dessous le plan proposé :

#### ONGs, Associations paysannes et Coopératives Agricoles

**Responsabilité :** Conduite des activités liées à l'agriculture organique (application du système chaîne de valeur agricole), reboisement, drainage et aménagement des routes de déserte agricole ainsi que l'Eau, Hygiène et Assainissement.

#### Entreprises et startups

**Responsabilité :** conduite des activités relatives à l'évacuation et recyclage des déchets, au développement des énergies propres ainsi qu'aux technologies de production et distribution.

#### Centres de recherches et renforcements des capacités

**Responsabilité :** Collaborer avec WNVD, les partenaires financiers, le Gouvernement ainsi que d'autres experts ayant des compétences multidimensionnelles pour conduire des activités liées aux renforcements des capacités des parties prenantes, fixer des standards d'intervention et suivre l'impact du programme sur le progrès socioéconomique et environnemental.

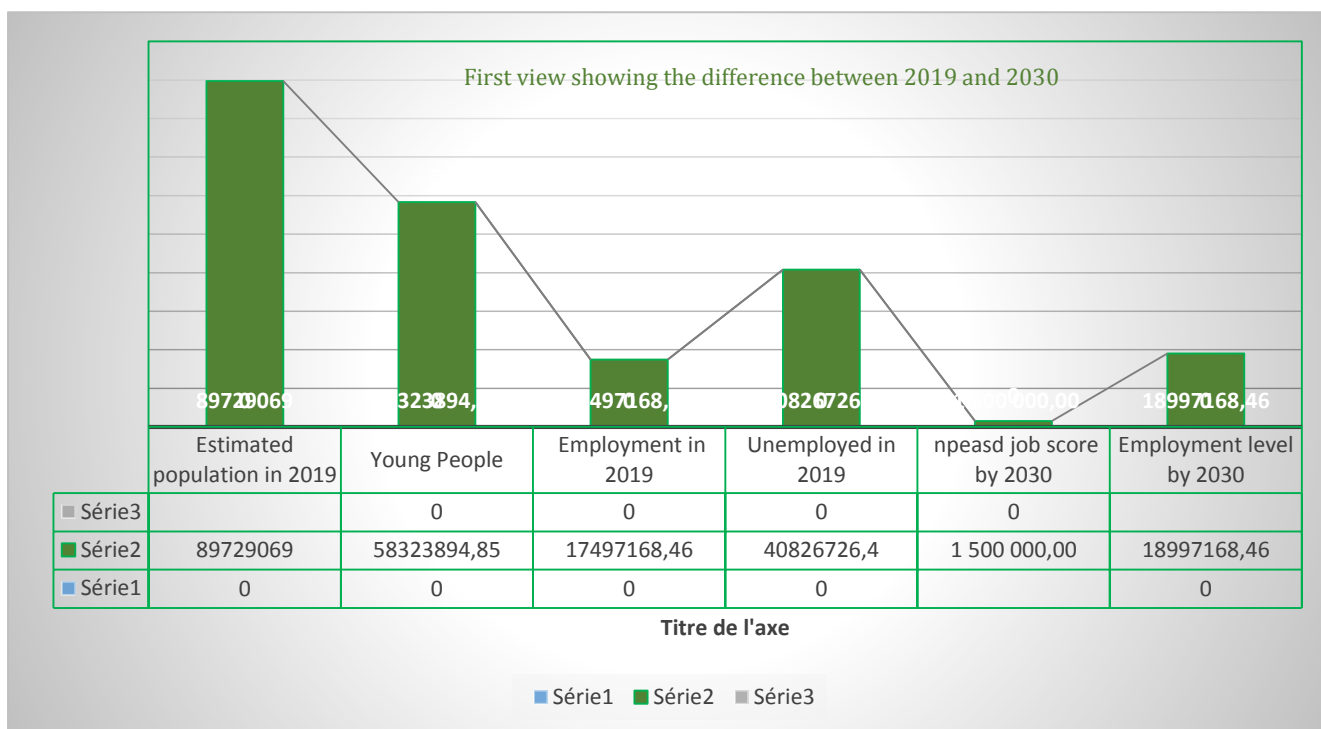


## 7. APPLICABLE CHARTER IN THE PROGRAMME IMPLEMENTATION PROCESS

### CHARTRE APPLICABLE DANS LA MISE EN ŒUVRE DU PROGRAMME

1. The NPEASD member structures are committed to working within an associative and collective framework to promote a cross-cutting and inclusive partnership in the implementation of the Sustainable Development Goals at the national level;
  2. Members are committed to respecting the Program values and goals and to avoiding confusion between their independent projects and the NPEASD Program actions;
  3. Members have freely agreed to incorporate aspects related to environmental preservation and fight against climate change throughout their action cycle;
  4. The NPEASD Program is coordinated by World New Vision for Development, who is the main initiator, committed to supporting the mobilization of required resources for members' projects that directly converge on the program's goals.
  5. These 4 points described above contain the Members' commitment to a new community life that save the national environment. Hence the non-compliance with one of these points may require WNVD to remove the member from the platform.
1. Les structures membres du Programme NPEASD s'engagent à travailler dans un cadre associatif et collectif afin de promouvoir un partenariat transversal et inclusif dans la mise en œuvre des Objectifs du Développement Durable au niveau national;
  2. Les membres s'engagent à respecter les valeurs et les buts du programme et à éviter toute confusion entre leurs projets indépendants et les actions du programme NPEASD ;
  3. Les membres ont librement accepté d'intégrer tout au long de leur cycle d'actions, des aspects liés à la préservation de l'environnement et lutte contre le changement climatique;
  4. Le Programme NPEASD est coordonné par World New Vision for Development, qui en est l'initiateur principal, engagé à appuyer la mobilisation des ressources nécessaires pour des projets des membres qui convergent directement aux buts du programme.
  5. Ces 4 points ci-haut décrits renferment l'engagement des membres pour une nouvelle vie communautaire et salvatrice de l'environnement national. D'où le non-respect d'un de ces points peut obliger WNVD de retirer le membre de la plateforme.

## 8. THE NPEASD ONGOING VIEW ON JOB CREATION OPPORTUNITY FOR YOUNG PEOPLE



**Comment:** The WNVD and the NPEASD program projection on employment is as visible in the table above, based on a population estimated of 89 729 069 in 2019, with a youth population rate of 58 323 894, 85, either 65% of the population. Out of 65% representing the country's youth rate, only 30% are employed (either 30% of 58 323 894, 85 = 17 497 168, 46) and 70% of young people are unemployed (either 70% of 58323894.85 = 40 826 726.46).

In view of the differences described above, one can easily infer that almost all young people are unemployed, which otherwise may justify the cause of the instability and underdevelopment persistence, given the pressure of many mouths to feed but who unfortunately don't produce anything.

Following this context, the WNVD and the NPEASD program interventions are not limited to protecting the environment but transforming into jobs creation opportunity for young people. Its score is to contribute to the balance control of 1 500 000 jobs by 2030, either 3.674% out of 70% the youth unemployment rate compared to 2019, a relevant aspect to GDP growth (Gross Domestic Product) and peace-building in the DRC.

**Commentaire :** La projection de WNVD et du programme NPEASD sur l'emploi est telle que visible dans le tableau ci-haut, réalisée sur une estimation démographique de 89 729 069 habitants en 2019, avec un taux démographique des jeunes de 58 323 894, 85, soit 65% de la population. De ce 65% représentant la jeunesse du pays, seul 30% sont employés (soit 30% de 58 323 894, 85 = 17 497 168, 46) et 70% des jeunes sont des chômeurs (soit 70% de 58323894,85 = 40 826 726,46).

Au vu de différences ci-avant décrites, on peut facilement déduire que la quasi-totalité des jeunes est sans emploi, ce qui autrement peut justifier la cause de la persistance d'instabilité et du sous-développement, étant donné la pression d'un grand nombre des bouches à nourrir mais qui malheureusement ne produisent rien.

Compte tenu de ce contexte, les interventions de WNVD et du programme NPEASD ne se limitent pas seulement à la protection de l'environnement mais elles font de celui-ci une opportunité de création d'emploi pour les jeunes. Son score est de contribuer à la maîtrise de l'équilibre par 1 500 000 emplois d'ici 2030, soit 3,674% réduit du taux de chômage de 70% par rapport à 2019, un aspect aussi pertinent pour la croissance du PIB (Produit Intérieur Brut) et la consolidation de la paix en RDC.

